

2019

Livret d'accueil



FFMC 88
VOSGES

Fédération Française des Motards en Colère

TABLE DES MATIÈRES

FFMC 88	2
Historique de la FFMC 88	3
Le bureau de la FFMC 88	3
Les permanences mensuelles	4
Les bénévoles et adhérents.....	4
La Communication.....	5
➤ Les événements.....	5
➤ Le numérique.....	6
➤ Les publications papier	6
➤ Les ERJ, journées d'Éducation Routières pour la Jeunesse.....	8
La communication interne	9
➤ Assemblée Générale	10
➤ Assises nationales	10
➤ Conseil de Région	10
➤ Journées Techniques et d'Information (JTI)	10
Les contacts	11
➤ Les officiels.....	11
➤ Les partenaires	12
Calendrier des actions et événements	13
FFMC NATIONALE	16
Présentation.....	16
<i>Mais pourquoi sont-ils en colère ?</i>	16
Les antennes	17
Le Bureau National (BN)	18
Le Secrétariat National (SN)	18
Organigramme du mouvement	19
Les commissions permanentes de la FFMC	20
➤ Commission juridique	20
➤ Éducation Routière de la Jeunesse.....	20
➤ Commission Stop Vol.....	21
Le comité de pilotage des Grands Événements Motards (GEM)	21
Les relais motards Calmos	22
LES STRUCTURES PARTENAIRES	23
Les Éditions de la FFMC / Moto Magazine	23
L'Assurance Mutuelle Des Motards.....	23
L'Association pour la Formation Des Motards	24
La FFMC Loisirs	24
Les Associations adhérentes.....	25
➤ Solidarité Motards Accidentés.....	25
➤ Handicaps Motards Solidarité.....	25
La FEMA.....	25
REPÈRES	26
Les sigles et abréviations internes à la FFMC.....	26
Les sigles et abréviations des structures et partenaires FFMC.....	27
Les autres sigles	28

Les motards...

Une communauté qui a ses codes, ses règles, qui revendique une certaine liberté. Une liberté qui, à notre époque, il faut bien le dire, tend de plus en plus à disparaître.

Mais jusqu'où peut aller cette liberté qu'on revendique ?

Certains en ont tellement abusé en pensant qu'ils étaient seuls que c'est toute la communauté qui en fait les frais. Profil type du dangereux conducteur de deux-roues : *« C'est un homme, entre vingt et trente ans, qui roule vite avec sa puissante motocyclette. »* C'est tellement réducteur quand on les connaît un peu plus ces fameux motards !

La moto, c'est surtout une passion qui se vit et se partage, en famille, en groupes de copains et même en couple. C'est cet esprit de solidarité que je veux mettre en avant. Je n'ai pas envie qu'on résume les motards à un homme entre vingt et trente ans qui roule vite. Oui, il y en a. Mais pourquoi on ne parle que d'eux ? Pourquoi on ne parle pas du groupe d'amis qui est parti dans les Alpes pour un weekend, faire une balade, et qui est revenu avec un copain en moins car le tas de gravier dans le virage était là pour entretenir la route ? Pourquoi on ne parle pas non plus du père de famille qui revenait chez lui et qui s'est fait faucher par une voiture à un stop parce que *« désolé, je ne vous avais pas vu »* ?

**Vous valez tous la peine qu'on se batte pour vous
mais nous avons besoin de vous pour que ça ne s'arrête pas là.**

Bienvenue à la FFMC 88 !

Texte repris à partir du SMI n°10 de Mehdiator.

HISTORIQUE DE LA FFMC 88

La FFMC 88 est née en 1998 dans un élan de solidarité de quelques motards vosgiens. Mais l'enthousiasme des premiers mois s'est essoufflé avec la venue de l'hiver. Trois ans plus tard, l'ex-coordonateur Régis, représentant élu des sociétaires de la Mutuelle des Motards¹, et l'ex-secrétaire Philippe, qui avait entretemps rejoint l'antenne du Bas-Rhin au poste de secrétaire du bureau, se retrouvent aux Assises Nationales² de la FFMC à Eymoutiers en mai 2001. Soutenus par JP, coordinateur de la FFMC67 et Alain, coordinateur de la FFMC52 qui leur serviront tous deux de « parrains », ils décident de remonter l'antenne des Vosges.

Dès 2002, la FFMC 88 peut compter sur 39 adhérents pour ses premières actions de terrain : manifestations, relais Calmos à la Schlucht, formation pour les nouveaux utilisateurs de 125 cm³.

Défendre les droits des utilisateurs de deux et trois roues motorisés tout en préservant le plaisir autant que possible est la raison d'être de l'Association. Ils n'imaginaient pas, à cette époque, à quel point ils allaient être utiles pour défendre nos libertés !

LE BUREAU DE LA FFMC 88

La FFMC 88, ce sont avant tout des personnes bénévoles qui militent pour nos droits.



Jean-Luc
06.07.90.56.55
Coordinateur



Luc
06.32.18.84.61
Coordinateur Adjoint



Marsu
06.03.35.56.56
Coordinateur adjoint



Michel
07.87.39.55.56
*Trésorier
Réfèrent ERJ*



Dominique
06.14.25.09.22
*Secrétaire
Webmaster*



William
06.25.12.49.12
*Trésorier Adjoint
Gestion des adhérents*

La composition du bureau de la FFMC 88 au 19/01/19

¹ Voir page 24.

² Voir page 11.

LES PERMANENCES MENSUELLES

Je ne suis pas motard,
je suis stripteaseur...



C'est pas grave,
viens quand même !

Les permanences de la FFMC 88 ont lieu une fois par mois (sauf en août) chaque 3^e vendredi :

Salle Inter Jeunes – Rue Charlet – 88000 Épinal

à partir de 19 h jusqu'aux environs de 21 h.

Elles sont ouvertes à tous, adhérents ou non. Un pot – apporté par un volontaire – est prévu en cours de réunion.

Chaque réunion suit l'ordre du jour élaboré la semaine précédente par le coordinateur et permet notamment de faire le point sur les actions réalisées depuis la dernière réunion, l'organisation des futurs événements, le nombre d'adhérents, etc. ainsi que transmettre les informations du réseau s'il y a lieu. Chaque participant peut intervenir s'il le souhaite pour donner un avis, poser une question ou apporter une information complémentaire. Un compte rendu est ensuite diffusé dans la semaine sur le site.

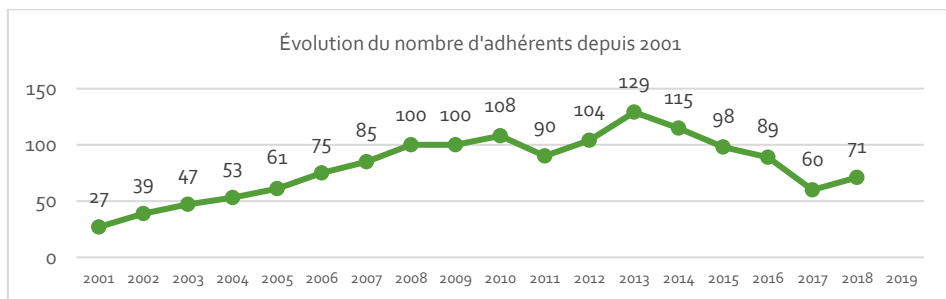
LES BÉNÉVOLES ET ADHÉRENTS

Les adhérents sont tous ceux qui ont payé leur cotisation à la FFMC pour l'année en cours. Ils apportent à la FFMC 50 % de ses ressources financières.

Les bénévoles sont les personnes qui donnent de leur temps pour aider à la mise en place de manifestations. Ils peuvent être adhérents ou pas. Ils permettent à la FFMC 88 d'être présente sur le terrain.

Trois référents FFMC 88 représentent l'antenne d'Épinal :

- Hervé et Marsu pour le secteur de Neufchâteau / Vittel ;
- Bruno pour le secteur de Saint-Dié-des-Vosges ;



LA COMMUNICATION

➤ LES ÉVÈNEMENTS

• RELAIS CALMOS

Les relais Calmos organisés par la FFMC 88 se déroulent sur les cols : Bonhomme, Hohneck, Schlucht... Leur nombre dépend de la météo (entre 2 et 4 dans l'année, généralement de mai à septembre, voire octobre) et de la disponibilité des bénévoles.



Nombre de bénévoles nécessaires : 4 à 6.

• JOURNÉE « REPRISE EN MAIN »



Chaque année, la FFMC 88 organise une journée de reprise en main. L'objectif étant d'aborder la belle saison en toute sérénité, elle est composée d'une partie atelier (trajectoires, freinages, manœuvres à allure lente) et d'une partie rallye avec roadbook, sous l'œil bienveillant de professionnels de l'AFDM³.

Nombre de bénévoles nécessaires : 4 à 6.

• BALADE PÉDAGOGIQUE « JEUNES MOTARDS »

Si tu viens d'obtenir ton permis moto, ou si tu n'as plus suffisamment confiance au guidon de ta moto, cette balade pédagogique est pour toi ! Une partie théorique en salle, animée par un professionnel de l'enseignement, est suivie d'une balade encadrée avant un repas convivial avec toute l'équipe.



Nombre de bénévoles nécessaires : 3 à 4.

▪ LES AUTRES ÉVÈNEMENTS RÉCURRENTS

→ Encadrement

- Duathlon de Saint-Dié
- Triathlon d'Épinal
- ...

→ Stands

- Weekends portes ouvertes de nos partenaires
- Journée moto Sécurité Routière
- Motordays à Gérardmer
- Montée impossible à La Bresse
- ...

³ AFDM : Association pour la Formation des Motards, voir page 24.

➤ LE NUMÉRIQUE

• PLEIN POT FLASH

Le « Plein Pot Flash » est une note d'information à destination de tous mais diffusée uniquement via le site de la FFMC 88 et annoncée par mail (voir newsletter ci-dessous). On y trouve les ordres du jour et les comptes rendus des réunions, l'annonce d'évènements, etc.



▪ NEWSLETTER

Chaque adhérent est invité à s'inscrire à la Newsletter (en page d'accueil du site www.ffmc88.com) afin d'être informé rapidement des dernières nouvelles de la FFMC 88 :

- ordres du jour et comptes rendus des permanences,
- actions sur le terrain,
- présence de la FFMC aux évènements...

Les Newsletters sont envoyées par mail au maximum une fois par semaine (le mardi soir).

➤ LES PUBLICATIONS PAPIER

Flyer « Tourne à gauche »



Fiche « Le saviez-vous ? »



▪ FACEBOOK

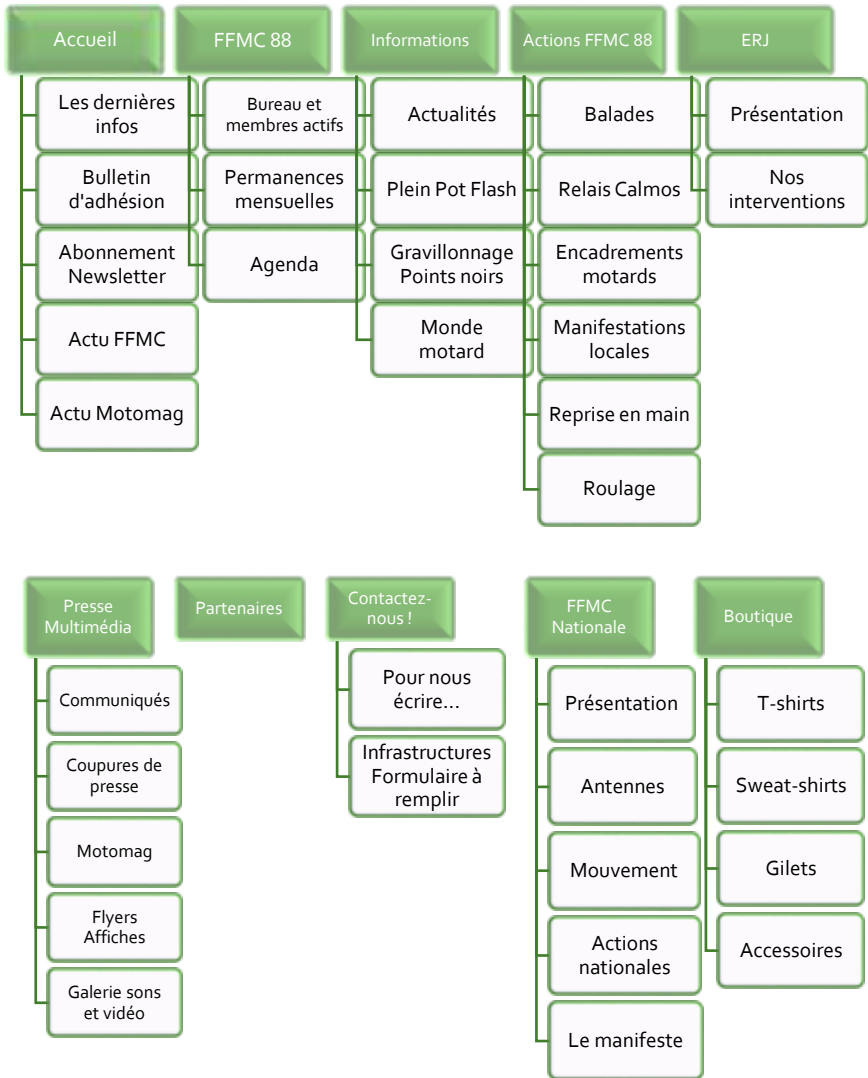
La page Facebook de la FFMC 88 : <https://www.facebook.com/ffmc88>

▪ TWITTER

La FFMC 88 est présente sur Twitter : <https://twitter.com/ffmc88>



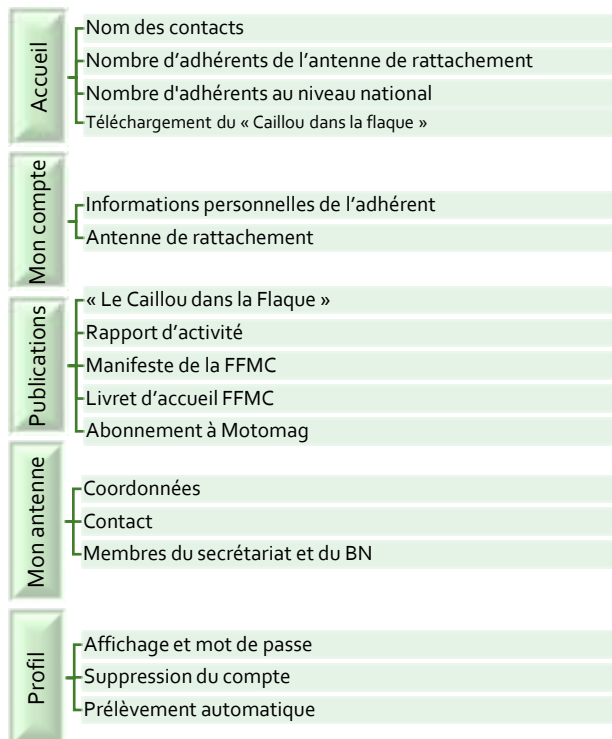
Structure du site :



GAEL

Il s'agit du système de gestion en ligne des adhérents FFMC qui permet de gérer ses informations personnelles et signaler d'éventuels changements d'adresse.

Structure du site (<https://gael.ffmc.asso.fr>) :



➤ LES ERJ, JOURNÉES D'ÉDUCATION ROUTIÈRES POUR LA JEUNESSE

Chaque intervention⁴ dans un collège ou lycée doit se faire en présence d'au moins un membre de la FFMC formé à cette sensibilisation et assisté d'un ou plusieurs bénévoles.

Liste des membres ayant suivi la formation :

- Michel
- Delphine
- Régis
- Hervé
- Marsu
- Marco

⁴ Formation agréée par le ministère de l'Éducation Nationale. Arrêté du 10/06/10 (NOR : MENE1000568A)

LA COMMUNICATION INTERNE

La communication par mail avec les membres du bureau :

Coordinateur ou coordinatrice	coordinateur@ffmc88.com
Coordinateur ou coordinatrice adjoint-e	coordadjoint1@ffmc88.com coordadjoint2@ffmc88.com
Trésorier ou trésorière	tresorier@ffmc88.com
Trésorier ou trésorière adjoint-e	tresorieradjoint@ffmc88.com
Secrétaire	secretaire@ffmc88.com
Secrétaire adjoint-e	secretaireadjoint@ffmc88.com

Les autres fonctions de l'antenne :

Référent ERJ	erj@ffmc88.com
Gestion du site	webmaster@ffmc88.com

Les membres bénévoles (tousbenevoles@ffmc88.com) :

- Anne
- Bruno
- Christophe
- Claude
- Daniel
- Delphine
- Florent
- Guillaume
- Guy
- Hervé
- Jean-Marc
- Jean-Paul
- Joël
- Jojo
- Marco
- Noël
- Patrick
- Philippe
- Stéphane
- Sylvie

Si vous souhaitez faire partie des « Membres bénévoles » et ainsi renforcer notre équipe de bénévoles pour donner de temps en temps un coup de main lors des actions terrain de la FFMC 88, n'hésitez pas à nous écrire ou vous présenter lors des réunions mensuelles⁵ !

⁵ Voir page 4.

➤ ASSEMBLÉE GÉNÉRALE

À partir du mois de janvier, chaque antenne départementale de la FFMC donne rendez-vous à ses adhérents pour son assemblée générale.

Au programme : bilan de l'année précédente, validation du rapport financier, orientations de l'année à venir et élection de nouveaux membres au Conseil d'Administration (Bureau).

C'est aussi l'occasion de partager un moment convivial avec les motards du département.

➤ ASSISES NATIONALES

= Assemblée générale de la FFMC nationale.

Les « Assises », c'est la réunion annuelle – pendant le weekend de pentecôte – des représentants des antennes départementales, des associations nationales adhérentes et des structures de la Fédération Française des Motards en Colère.

La FFMC 88 est représentée par au moins trois membres (volontaires) du bureau.

➤ CONSEIL DE RÉGION

Il y a chaque année deux regroupements régionaux (février et octobre) en présence de deux membres du bureau national et des représentants des autres structures du mouvement telles que l'AFDM, Motomag...

La FFMC 88 participe au Conseil de Région Grand Est qui réunit les départements suivants :

10, 21, 25, 52, 54, 57, 67, 68, 88 et 90.

Ces rassemblements, organisés par les FFMC locales chacune à leur tour, permettent de faire le point sur la situation des antennes et leurs activités, ainsi que de définir les orientations des mois à venir. La FFMC 88 est représentée par au moins un membre du bureau. Tout adhérent peut y assister.

➤ JOURNÉES TECHNIQUES ET D'INFORMATION (JTI)

Les JTI regroupent des membres du bureau national de la FFMC, de l'AFDM, de l'AMDM et de Moto Magazine, ainsi qu'une centaine d'acteurs des antennes locales de la FFMC.

Le but : faire le point sur les conditions de la pratique de la moto et organiser l'année de militantisme à venir.

LES CONTACTS

➤ LES OFFICIELS

- Préfecture
 - M. Pierre ORY, Préfet
 - M. François ROSA, Directeur de Cabinet
 - M. Étienne COURTY, Chargé de Mission Deux-Roues Motorisés intérimaire (le « Monsieur Moto » départemental)



- Direction départementale des Transports
 - Mme Laurence FRANÇOIS, Coordinatrice
 - M. Jean-Marc BARNABÉ, Chef du service d'appui technique et de sécurité routière

- Gendarmerie – Escadron départemental de sécurité routière des Vosges (EDSR)
 - Capitaine Éric DÉCHANY, Commandant



- Conseil Départemental des Vosges
 - François VANNSON, Président
 - Didier DECLERCQ, Directeur Général Adjoint
 - Véronique MARCOT, Déléguée aux routes et infrastructures

- Codever
 - Jean-Marc DELCROIX, Administrateur



➤ LES PARTENAIRES

En étant adhérent FFMC 88, vous bénéficiez d'avantages sur présentation de la carte de membre de la FFMC 88 à votre nom et en cours de validité, hors promotions en cours.



<http://www.ffmc88.com/2016/04/honda-jm-moto-a-epinal/>

<http://www.ffmc88.com/2016/09/leborgn-motos-racing/>



<http://www.ffmc88.com/2018/01/3261/>

<http://www.ffmc88.com/2016/02/motorcycles-center-a-epinal/>



SHARK 88

<http://www.ffmc88.com/2016/03/territoire-sharks/>

CALENDRIER DES ACTIONS ET ÉVÈNEMENTS

Janvier				AG FFMC 88
Février	Réunion DDT			
Mars	Conseil de région EST		Duathlon Saint-Dié	
Avril	Rallye rep. en main		Réunion DDT	Rallye chargé de Mission
Mai	Relai Calmos		Gérardmer Motordays	Assises FFMC
Juin	Motard d'un jour	Triathlon d'Épinal	Relai Calmos	Balade pédagogique

Juillet			Montée imp. La Bresse	
Aout			Permanence décentralisé	
Septembre			Relai Calmos	
Octobre	Commission coordinateurs	Conseil de région EST		
Novembre	JTI			
Décembre				

PRÉSENTATION

La FFMC est née officiellement en 1980, concrétisation d'un vaste mouvement populaire qui réunit les jeunes d'alors autour de la moto. Depuis tout ce temps au service des usagers des deux et trois roues motorisés, œuvrant à améliorer et à défendre leurs conditions de pratique, la FFMC est aujourd'hui devenue un acteur incontournable du monde du deux-roues motorisé (2RM).

Son objectif est de développer la pratique de ce moyen de transport et de défendre ses utilisateurs. Elle agit dans le domaine de la sécurité routière en initiant des actions de communication, de prévention et de formation, ceci pour améliorer la connaissance du danger, la prise de conscience des différents usagers de la route ainsi que l'esprit de responsabilité et d'entraide des motards. Parmi ses moyens d'action, on peut noter l'organisation de journées de prévention, des campagnes d'affichage, la tenue de réunions périodiques, l'organisation de manifestations ou de journées pédagogiques⁶, la participation aux commissions nationales qui influencent les évolutions de la réglementation (code de la route).

MAIS POURQUOI SONT-ILS EN COLÈRE ?

Dans les années 70, outre l'augmentation importante du coût de l'essence, les motards subissent l'explosion des tarifs d'assurance (le triple, voire le quadruple de ceux réservés aux automobilistes) et une réforme du permis rendant l'accès aux grosses cylindrées difficile. Dans ce contexte, la mise en place de la vignette moto a été l'étincelle qui a mis le feu aux poudres et des manifestations sauvages ont lieu plusieurs fois par jour dans Paris du vendredi soir au dimanche soir. Huit motards sur dix boycottent cette vignette basée sur la cylindrée. En quelques semaines, des antennes départementales de la FFMC éclosent partout en France. Les manifestations se succèdent à un rythme effréné et mobilisent à chaque fois des milliers de motards, se confrontant parfois violemment avec les forces de l'ordre. Le 23 janvier 1980, les statuts de la Fédération Française des Motards en Colère étaient déposés en préfecture.

Aujourd'hui, si la FFMC est connue du grand public pour les manifestations qu'elle organise, celles-ci ne sont mises en place qu'en dernier recours et face à une situation de blocage. La FFMC est devenue un interlocuteur reconnu des pouvoirs publics et fait force de propositions sur de nombreux sujets en matière de formation, pour la prise en compte des motards, ou dans le domaine environnemental.



⁶ <http://fr.wikipedia.org/wiki/FFMC>

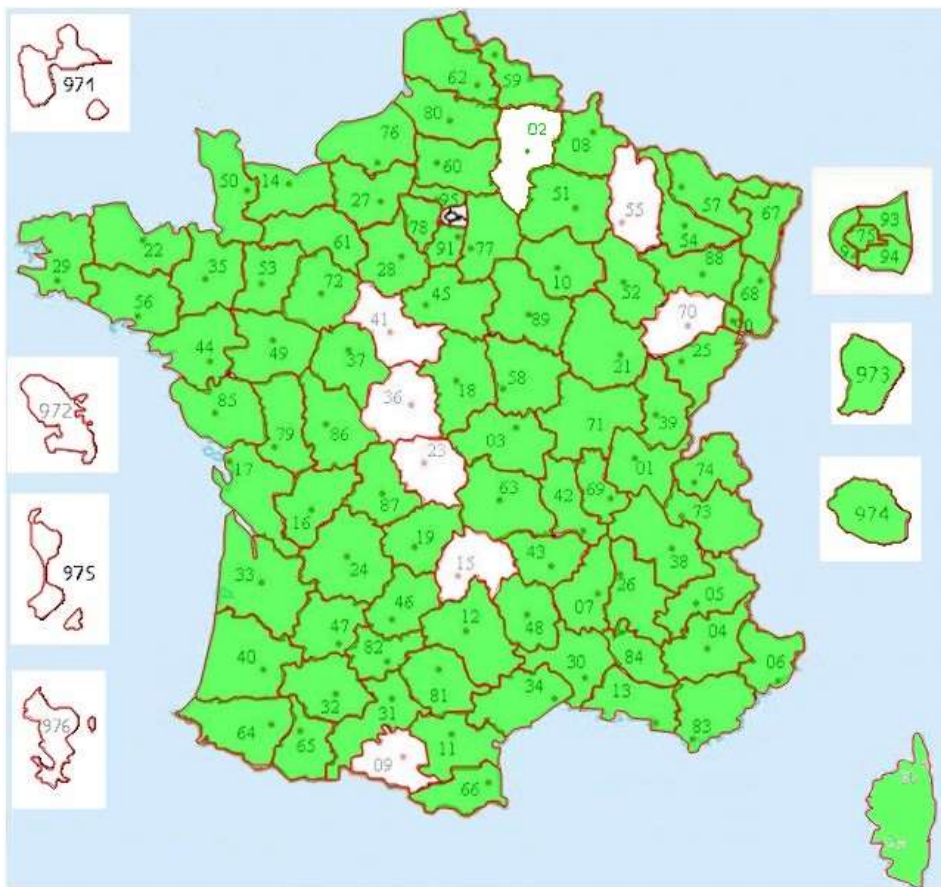
LES ANTENNES

La FFMC est une fédération d'associations départementales appelées « Antennes ».

De cette manière, la FFMC est présente sur toute la France ainsi que dans les DOM TOM. Elle est actuellement composée de 85 antennes départementales.

Les antennes de chaque département contribuent aux actions menées nationalement par le mouvement. L'ensemble des activités de ces associations s'articule autour des orientations de la FFMC et des valeurs qu'elle défend.

Pour retrouver les coordonnées des antennes départementales de la FFMC : <http://annuaire.ffmc.fr/>.



Les 85 antennes départementales (en vert) représentent la FFMC sur tout le territoire et l'outre-mer.

LE BUREAU NATIONAL (BN)

Des membres bénévoles (neuf au maximum) sont mandatés pour diriger la FFMC selon les orientations votées par les antennes départementales lors des Assises⁷.

Chaque année, lors du weekend de l'Ascension, des représentants de chacune des antennes se réunissent en « Assises » pour renouveler le mandat des membres du « Bureau National ».

La composition du Bureau National de la FFMC au 01/01/2018 :



LE SECRÉTARIAT NATIONAL (SN)

Le Secrétariat National est la structure salariée permanente de la FFMC. Composé de 4 salariés, il assure le fonctionnement de la structure nationale et la coordination des antennes départementales, en liaison avec les structures et associations adhérentes :

- Marc Bertrand, Chargé de mission sécurité routière (CMSR)
- Valérie Louyot, Secrétaire
- Vanessa Lebrun, Secrétaire comptable
- Didier Renoux, Chargé de mission

cmsr@ffmc.asso.fr
sn@ffmc.asso.fr
tn@ffmc.asso.fr
communication@ffmc.asso.fr

⁷ Voir page 10.

ORGANIGRAMME DU MOUVEMENT

Organigramme de la Fédération Française des Motards en Colère



Mis à jour le lundi 21 octobre 2013.

Le Mouvement FFMC est composé de la Fédération Française des Motards en Colère, des structures partenaires (Mutuelle des Motards, Association Pour la Formation Des Motards, FFMC Loisirs, les Éditions de la FFMC / Moto Magazine) et de la FEMA.

Ce Mouvement se coordonne sur des actions communes, notamment lors de Grands Événements Motards.

LES COMMISSIONS PERMANENTES DE LA FFMC

➤ COMMISSION JURIDIQUE



Créée en 1996, la Commission Juridique (CJ) informe les adhérents de la FFMC sur leurs droits dans le cadre de tout problème juridique lié à la pratique de la moto.

Coordonnée par un salarié (le coordinateur juridique), la CJ fonctionne grâce au dévouement de militants et de juristes confirmés sur la base des valeurs qui sont à l'origine du mouvement FFMC, et notamment la solidarité motarde. Les avocats motards du réseau FFMC s'engagent, d'ailleurs, à pratiquer des tarifs privilégiés aux adhérents.

➤ ÉDUCATION ROUTIÈRE DE LA JEUNESSE



La Commission permanente « Éducation Routière de la Jeunesse » (ERJ) est née, lors des Assises 2006, de la volonté commune des structures de son mouvement de promouvoir ensemble le développement d'une politique d'éducation à la sécurité routière cohérente.

En effet, depuis la création de la FFMC en 1980, chacune de ses structures a investi le domaine de la sensibilisation et de l'éducation de la jeunesse au travers de ses propres activités. Au sein des antennes FFMC, des militants sont régulièrement intervenus auprès d'adolescents en collège pour leur présenter leur vision du partage de la route et de la prévention du risque routier, en appuyant leurs interventions sur « Rouler n'est pas jouer », fascicule pédagogique conçu et réalisé par les Éditions de la FFMC en collaboration avec l'AFDM.

L'ambition des ERJ est de pouvoir proposer à chaque tranche d'âge scolaire, de la maternelle au lycée, un ensemble d'actions de sensibilisation à la sécurité routière cohérentes et adaptées. Compte tenu de l'expérience acquise depuis 30 ans, il a été décidé que le premier public visé serait constitué par les jeunes scolarisés et/ou en apprentissage. Cette formation a d'ailleurs été soumise à une demande d'agrément formulée auprès du Ministère de L'Éducation Nationale qui a rendu un avis positif en mai 2010 (Arrêté du 10-06-2010=.

Pour mieux sensibiliser ces ados, la commission ERJ s'est engagée à former les militants du Mouvement FFMC pour mieux les préparer à intervenir dans les collèges. Cette formation est dispensée au cours de deux sessions de deux jours (en weekend) accessibles à tout adhérent volontaire de la FFMC présenté par son antenne locale ou par une structure du mouvement FFMC.

➤ COMMISSION STOP VOL



Chaque année plusieurs milliers de deux-roues motorisés de toutes cylindrées disparaissent. Pour contrer le fléau du vol, la FFMC a mis en place depuis 1987 une commission technique spécialisée dans les tests antivols.

Cette commission, animée exclusivement par des bénévoles, a élaboré un cahier des charges et des protocoles de tests permettant de distinguer les antivols de qualité des autres. Ce cahier des charges a été reconnu par l'AFNOR et permet aux antivols efficaces de porter le logo NF (Norme Française). Le sérieux et l'efficacité des travaux menés par « Stop Vol » ont incité nombre de fabricants à travailler en collaboration avec la commission pour élaborer de nouveaux produits.

La recommandation « Stop Vol-FFMC » apposée sur un antivol est devenue un gage de sérénité au moment du choix.



LE COMITÉ DE PILOTAGE DES GRANDS ÉVÈNEMENTS MOTARDS (GEM)

C'est une commission qui regroupe toutes les structures du mouvement. Ce comité est constitué pour coordonner la présence de la FFMC pendant les moments forts du monde motard.

Il coordonne également la communication qui peut être faite toute au long de l'année par l'une des structures lors d'autres événements tels que les Relais Motards Calmos ou à l'occasion des grands rassemblements motos tels que l'Enduropale du Touquet, les 24 heures du Mans, le Grand Prix de France, le Bol d'Or et les salons motos.



LES RELAIS MOTARDS CALMOS

**RELAIS MOTARDS
CALMOS!**

C'est la FFMC 13 qui a créé le premier relais en 1991 sur l'aire de Lançon de Provence à l'occasion du Bol d'Or.

Peu à peu l'opération a grandi et, le 3 octobre 1997, une charte est signée entre la FFMC et la DSCR (Direction de la Sécurité et de la Circulation Routière) structure l'opération « Relais Motards Calmos ».

Elle mobilise des centaines de bénévoles de la FFMC qui œuvrent à des haltes motardes, notamment sur les grands axes menant au Touquet, aux 24 heures du Mans, au Grand Prix de France, au Bol d'Or et au Superbike.

Le temps d'un weekend, ces manifestations génèrent de longs déplacements et des flux de circulation très denses, qui accroissent les risques d'accidents souvent liés à la fatigue.

(...) les pouvoirs publics avec la Fédération Française des Motards en Colère engagent, à ces occasions, des actions de communication et de sensibilisation à l'intention des motards, visant à accueillir des milliers de motocyclistes français et étrangers, sur des aires de repos réparties sur le réseau routier et autoroutier, pour lutter contre la fatigue, mettre en place des actions de prévention et ainsi réduire le nombre d'accidents.⁸



⁸ Extrait du préambule de la charte.

LES STRUCTURES PARTENAIRES

Pour répondre aux besoins des motards dans tous les domaines, la FFMC se dote de structures spécialisées.

LES ÉDITIONS DE LA FFMC / MOTO MAGAZINE



Le Pavé dans la Mare est la première publication des Éditions de la FFMC (1983), créé pour répondre aux besoins d'information et de conseils des membres fondateurs de la Mutuelle en particulier, et des conducteurs de 2-roues en général. Il est devenu, dans les années 90, *Moto Magazine*. Son objectif est d'aider les « consomotards » à choisir en toute indépendance leur véhicule et leur équipement, et pour suivre l'actualité du monde motard y compris sur ses aspects militants et de sécurité routière.

Aujourd'hui leader de la presse moto bi-médias, avec le site www.motomag.com, ces éditions sont également à l'origine de nombreuses autres publications telles que des hors-séries à thème de Moto Magazine (Occasion, Essai, Conso, Balade, Mécanique...); des bandes dessinées moto avec des signatures renommées comme Margerin, Nikolaz, Ptitluc...; un trimestriel « Femme et Motarde »; des livrets d'apprentissage d'aide à la conduite; un guide de conseils contre le vol, (*Ras le vol!*), un guide de conduite moto et un guide du Scooter; des randos moto.

Depuis 2015, Les Editions de la FFMC ont repris à leur actif le magazine de tout terrain « Moto Crampons » et « Quad » (mensuels), ainsi que « Maxi Moto » (trimestriel); ils font maintenant partie intégrante de la grande famille FFMC.

L'ASSURANCE MUTUELLE DES MOTARDS



À l'époque où assurer une moto devenait impossible, 40 000 motards se sont unis pour faire d'une utopie une réalité : l'Assurance Mutuelle des Motards. C'est la première compagnie d'assurance créée depuis la guerre qui ne soit pas issue d'un groupe financier.

Aujourd'hui, c'est l'assureur de référence dans ce domaine, avec des produits innovants, une couverture optimale, les conseils de motards... sans oublier un engagement militant aux côtés du mouvement FFMC et en faveur de l'économie Sociale et Solidaire. De nombreux délégués bénévoles ont pour principales missions d'informer, d'accompagner et de conseiller les sociétaires de la Mutuelle.

Tous les assurés Mutuelle des Motards deviennent automatiquement Sociétaires; il est possible d'être Sociétaire sans être assuré (la part de Sociétaire est achetée une seule fois). Seuls les sociétaires étant à jour de leur cotisation (donc assurés à la Mutuelle) ont le droit de vote aux Assises par exemple.

Toutes les coordonnées du bureau le plus proche : www.mutuelledesmotards.fr

L'ASSOCIATION POUR LA FORMATION DES MOTARDS



Constituée autour d'associations locales, d'une coordination nationale et d'écoles de conduite sur tout le territoire, l'AFDM est présente depuis 1984 sur le terrain de la formation.

Issue du Mouvement motard FFMC et entretenant des liens étroits avec ses différents partenaires, elle s'appuie aussi sur des correspondants bénévoles pour assurer le lien avec les antennes départementales de la FFMC. Elle organise des stages de perfectionnement à la conduite, ouverts à tous les motards ; les écoles reconnues AFDM sont sélectionnées pour la qualité de leur formation.

Un stage de perfectionnement de deux jours octroie une réduction de 20 % sur la partie roulante du contrat d'assurance à la Mutuelle des Motards. Par ailleurs, un système de bon-cadeau permet d'offrir un stage (associatif ou tous publics) à ses proches.

Dans le cadre de la prévention du risque routier, une nouvelle entité a été créée en 2014 : l'AFDM Pro. Elle s'adresse aux entreprises qui souhaitent former leurs salariés à la conduite en 2RM, que ce soit motos (toutes cylindrées), scooters, vélo...

La liste des moto-écoles conventionnées AFDM : http://www.afdm.org/web/liste_pass.htm

LA FFMC LOISIRS



La FFMC LOISIRS a été créée en 1984 par des militants de la FFMC.

L'ambition de cette association est simple : permettre à des jeunes de tous horizons de concilier, par le biais du sport motorisé et d'autres activités culturelles, passion, citoyenneté, responsabilité, respect de soi et des autres.

Cela passe par de nombreuses opérations, tout au long de l'année avec, en figure de proue, les « Tasses pour un Bol ». Chaque année, des jeunes partent avec des mobylettes et scooters et parcourent des centaines de kilomètres pour rejoindre le circuit du Bol d'Or (Castelet ou Magny-Cours en fonction des années...). En guise de récompense, tous les jeunes participants effectuent un tour d'honneur du circuit avant le départ de la course.

Mais la FFMC Loisirs, c'est aussi de nombreuses opérations de prévention dans les collèges : ateliers mécaniques, préparation au BSR « plus » (conçu par l'Association pour la formation des motards), balades, etc.

LES ASSOCIATIONS ADHÉRENTES

➤ SOLIDARITÉ MOTARDS ACCIDENTÉS



Cette association apporte une aide tant aux motards accidentés ainsi qu'à leur famille.

➤ HANDICAPS MOTARDS SOLIDARITÉ



Il s'agit d'une association qui a pour objectif de faire admettre aux pouvoirs publics que la pratique de la moto n'est pas incompatible avec le handicap physique.

Elle veut également permettre aux personnes handicapées physiques de passer, ou de régulariser, leur permis moto dans de meilleures conditions ; pour cela, elle possède motos et sidecars-école aménagés pour pallier l'absence de ce type de véhicules dans les moto-écoles.

LA FEMA



La FFMC est membre fondateur de la FEM (Federation of European Motorcyclists), devenue FEMA (Federation of European Motorcyclists Associations) qui défend avec plus d'une trentaine d'autres associations de toute l'Europe les motards au niveau des institutions européennes sur toutes les directives qui touchent à la moto et à sa pratique. Disposant d'un bureau et d'une équipe à Bruxelles, elle agit pour défendre les motards sur l'homologation des véhicules, les infrastructures, l'enseignement de la conduite, etc. Des sujets très techniques, mais qui seront les lois de demain.



LES SIGLES ET ABRÉVIATIONS INTERNES À LA FFMC

Sigle ou acronyme	Signification	Rôle / Fonction
2RM	Deux-Roues Motorisé	L'ensemble des véhicules à 2 ou 3 roues à moteur.
AG (p. 9)	Assemblée Générale	Rassemblement de l'ensemble des membres d'une association pour informer, prendre des décisions, voter sur des modifications au fonctionnement de l'organisation.
BN (p. 18)	Bureau National	Il est composé des représentants de la FFMC élus lors des assises.
CANAM	Centralisation de l'Annuaire Normalisé des Antennes et du Mouvement	Base de données des antennes départementales et de leurs représentants.
CMSR (p. 18)	Chargé de Mission Sécurité Routière	Personne dont la mission est d'être l'interface avec les pouvoirs publics (fonctionnaires territoriaux, ministériels et représentants politiques), relations avec les médias, coordination des actions locales des adhérents FFMC.
ERJ2RM ou ERJ (p. 8, 20)	Éducation Routière de la Jeunesse au 2 Roues Motorisé	Commission du mouvement FFMC chargée de la réflexion sur la façon de mieux former les jeunes à la pratique du 2 roues.
FFMC (p. 16)	Fédération Française des Motards en Colère	
GAEL (p. 8)	Gestion des Adhésions En Ligne	Système de Gestion informatique.
GEM (p. 21)	Grands Événements Motards	Actions gérées par la FFMC Nationale autour des Grands Prix, Bol d'Or, etc. telles que la gratuité des autoroutes.
JTI (p. 10)	Journées Techniques et d'Information	Regroupement annuel des antennes permettant de transmettre des infos sur des sujets particuliers et faire le point entre les assises.
PPC	Paris Petite Couronne	Antenne FFMC de Paris.
RES	Représentant Élu des Sociétaires	Représentant de la Mutuelle des Motards.
SIDES	Suivi des Interventions Décentralisées dans les Établissements Scolaires	Sigle utilisé par le bureau national en lien avec les ERJ.
SCOTR		Programme de comptabilité préconisé par la FFMC Nationale pour la gestion des antennes.
SN (p. 18)	Secrétariat National	Salariés de la FFMC chargés de répondre aux questions des adhérents et de transmettre l'information.
TN	Trésorerie Nationale	Salariés chargés du fonctionnement de la structure nationale d'un point de vue financier ; ils gèrent aussi le fichier adhérent au niveau national.

LES SIGLES ET ABRÉVIATIONS DES STRUCTURES ET PARTENAIRES FFMC

Signe ou acronyme	Signification	Rôle / Fonction
ACEM	Association des Constructeurs Européens de Motocycles	Regroupement de plusieurs constructeurs et associations de l'industrie motocycliste.
AFDM <i>(p. 24)</i>	Association pour la Formation Des Motards	Structure partenaire de la FFMC.
AMDM <i>(p. 23)</i>	Assurance Mutuelle Des Motards	Structure partenaire de la FFMC.
CJ <i>(p. 20)</i>	Commission Juridique	Commission FFMC.
CODEVER	Collectif de DEFense des loisirs VERTs	Association de défense des usagers des chemins.
CSV <i>(p. 21)</i>	Commission Stop Vol	Commission FFMC.
FEMA <i>(p. 10)</i>	Federation of European Motorcyclists Associations	Fédération Européenne des Associations de Motards. La FFMC est adhérente à la FEMA.
FFM	Fédération Française de Motocyclisme	Déléataire du Ministère de la Jeunesse et des Sports, chargée d'organiser et développer le sport motocycliste et quad.
FNCRM	Fédération Nationale du Commerce et de la Réparation du cycle et du Motocycle	Organisation professionnelle qui se reconnait dans les valeurs de la FFMC et y adhère
FNTDR	Fédération Nationale des Transports et Deux-Roues	Association qui se reconnait dans les valeurs de la FFMC et y adhère
GMC	Gay Moto Club	Association membre de la FFMC réunissant des homosexuels et sympathisants autour de la pratique de la moto.
HMS <i>(p. 25)</i>	Handicaps Motards Solidarité	Association membre de la FFMC dont le but est de permettre à des motards handicapés de continuer à pratiquer leur passion. Elle permet aux personnes handicapées de passer ou de régulariser leur permis moto (A) avec des véhicules aménagés.
SMA <i>(p. 25)</i>	Solidarité Motards Accidentés	Association qui se reconnait dans les valeurs de la FFMC et y adhère.



LES AUTRES SIGLES

Sigle ou acronyme	Signification	Rôle / Fonction
ADEME	Agence pour la Défense de l'Environnement et la Maitrise de l'Énergie	Organe d'état étudiant les moyens d'économiser l'énergie et de limiter les rejets polluants.
AFNOR	Association Française de NORmalisation	Organise et élabore les normes françaises, européennes ou internationales.
AM (Permis)	<i>Catégorie de permis</i>	Formation pratique obligatoire pour conduire des cyclos (< 50 cm ³) à partir de 14 ans et des quadricycles légers (< 50 cm ³) à partir de 16 ans.
ASR	Attestation Sécurité Routière	Formation théorique équivalente à l'ASSR pour ceux qui ont quitté le système scolaire.
ASSR	Attestation Scolaire de Sécurité Routière	Formation théorique passée en classe de 5 ^e (1 ^{er} niveau) ou de 3 ^e (2 ^e niveau).
BAFA	Brevet d'Aptitude aux Fonctions d'Animateurs	Diplôme d'état.
BMO	Brigades Motorisées	Unité de police de la route faisant partie de l'EDSR et chargée de la surveillance des routes.
BSR	Brevet de Sécurité Routière	Remplacé par le permis AM depuis 2013.
CDSR	Commission départementale de la sécurité routière	Présidée par le Préfet, chargée d'un rôle consultatif en matière de sécurité routière.
CEMEA	Centres d'Entraînement aux Méthodes d'Éducation Active	Association éducative complémentaire de l'enseignement public habilitée par divers ministères et administrations publiques.
CEREMA	Centre d'Études et d'expertise sur les Risques, l'Environnement, la Mobilité et l'Aménagement	Élaboration, mise en œuvre et évaluation des politiques publiques de l'aménagement et du développement durables.
CERTU	Centre d'Études sur les Réseaux de Transports et l'Urbanisme	Dépendant du ministère des transports, il est chargé de concevoir les aménagements de voirie en milieu urbain.
CIF	Circulation Inter-Files	Circulation de 2RM entre les deux voies les plus à gauche lorsque la circulation des voitures est congestionnée.
CISR	Comité interministériel à la sécurité routière	Organisme d'État créé en 1972 afin de définir la politique de sécurité routière.
CNPA	Conseil National des Professionnels de l'Automobile	Organisation professionnelle.
CNSR	Conseil national de la sécurité routière	Organisme, composé d'élus, d'associations, d'entreprises et d'administrations, créé pour débattre et conseiller le gouvernement en matière de sécurité routière.
CSA	Contrôle Sanction Automatisé	Ensemble de la chaîne qui va du radar automatique au traitement automatisé de l'amende.
CSER	Conseil Supérieur de l'Éducation Routière	Organe consultatif et représentatif des professionnels de la formation à la sécurité routière.

CSIAM	Chambre Syndicale Internationale de l'Automobile et du Motocycle	Fédère et représente les intérêts des filiales françaises des constructeurs automobiles étrangers (voiture, camion, bus et car, moto, scooter et cyclomoteur).
DDE	Direction Départementale de l'Équipement	Anciens services déconcentrés qui dépendaient du ministère de l'Équipement.
DDT (p. 11)	Direction Départementale des Territoires	Regroupe l'essentiel de la DDE, de la DDAF et une partie des services de la préfecture.
DISR	Délégué interministériel à la sécurité routière	Fonctionnaire d'État chargé de gérer le CISR.
DSCR (p. 22)	Direction de la Sécurité et de la Circulation Routière	Organisme d'État créé en 1982 qui a pour missions d'élaborer et de mettre en œuvre la politique de lutte contre l'insécurité routière.
ECPA	Enquêter, Comprendre Pour Agir	Programme mis en place pour étudier de façon approfondie certains accidents et pour décider de mesures afin qu'ils ne se reproduisent pas.
EDSR (p. 11)	Escadron départemental de sécurité routière	Unité de gendarmerie, spécialisée dans la police de la route, affectée à la gestion des flux routiers et qui exerce la surveillance du réseau et des trafics routiers et autoroutiers.
GEMA	Groupement des Entreprises Mutuelles d'Assurances	
IDSR	Intervenant Départemental de la Sécurité Routière	Personnes issues des associations d'usagers de la route ou de corps d'État liés à la sécurité routière, chargés de participer à des actions de prévention.
INRETS	Institut National de REcherche sur les Transports et leur Sécurité	Organisme réalisant des études sur l'ensemble des moyens de transport ; ses observations scientifiques offrent l'intérêt d'être peu influencées par la politique menée.
LCVR	Ligue Contre la Violence Routière	Association de défense des victimes de la route et qui soutient activement une politique répressive.
ONISR	Observatoire National Interministériel de la Sécurité Routière	Organisme chargé de compiler les statistiques et de publier des rapports sur des sujets spécifiques.
PDA SR	Plan départemental d'action et de sécurité routière	Programme d'actions (subventions) en matière de sécurité routière, décidé et mis en œuvre chaque année au niveau local par le Préfet.
PMO	Peloton MOTOrisé	Unité de police de la route faisant partie de l'EDSR et chargée de la surveillance des routes.
RG	Renseignements Généraux	Ils dépendent du ministère de l'intérieur et l'informent de ce qui se passe sur le territoire, notamment les manifestations de la FFMC.
SETRA	Service d'Études Techniques des Routes et Autoroutes	Service qui dépend du ministère des transports et qui a pour fonction la conception et la normalisation des infrastructures hors agglomération.
ZRC	Zone de Restriction de Circulation	Plan de Protection de l'Atmosphère pour les véhicules les plus polluants



